

裕伊之助
 《南仏田舎娘
 (『滿歐版画集』より)》
 1931年頃
 木版
 東京都現代美術館
 ———
 HAZAMA Inosuke, *Rural
 Girl in South France*
 [from "Tour of Europe"],
 c. 1931,
 Woodcut, Museum of
 Contemporary Art
 Tokyo.

the Arts. In his later years, he engaged
 passionately in creating overglaze-
 enameled ceramics. Along with his
 creative work, he made efforts to
 introduce Western art to Japan, editing
 books of Courbet's and van Gogh's
 works and translating collections of
 van Gogh's letters. He also served as
 the coordinator of the first retrospective in
 Japan, in 1951, of the work of his
 teacher, Matisse, negotiating with the
 artist to make the exhibition happen.
 Of the works that Hazama, who was of
 well-to-do origins, collected for his
 own research, Matisse's *Collioure* (1905)

and Rousseau's *Quai d'Ivry* (ca. 1907) are
 now in the Ishibashi Foundation
 Collection— examples of Hazama's
 deep ties to our museum.
 About seventy-five works in this
 exhibition consist of oil paintings,
 prints, ceramics, and other works by
 Hazama, reference materials, and
 Western art in our collection with
 connections to Hazama. Introducing
 his diverse activities, it provides an
 opportunity to rethink Hazama's
 appeal.

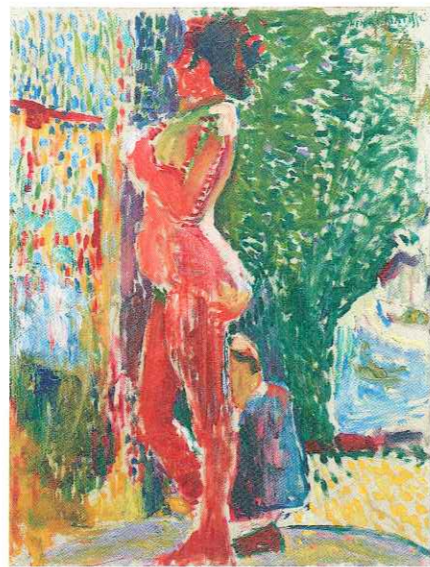
The versatile artist who brought Matisse to Japan

- 関連プログラム
「土曜講座」
- 「裕伊之助と版画
 —あるく(生)の表現として—」
 日程=3月8日(土)
 講師=植野比佐見
 (和歌山県立近代美術館学芸員)
 - 「日本へマティスをもたらした
 多才な美術家、裕伊之助(仮称)」
 日程=3月22日(土)
 講師=伊藤絵里子
 (アーティゾン美術館学芸員)
 - 対談「裕伊之助、
 吸坂窯での作陶について」
 日程=4月12日(土)
 講師=裕一
 (裕伊之助美術館館長)
 中越康介
 (石川県九谷焼美術館副館長)
- 時間=14:00-15:30(13:30開場)
 会場=アーティゾン美術館
 3階 レクチャールーム
 ※事前申込制
 ※詳細は当館ウェブサイトにてお知らせします。
 www.artizon.museum/program

- 表紙1
 裕伊之助
 《燈下》
 1941年
 油彩・カンヴァス
 裕伊之助美術館
 ———
 HAZAMA Inosuke,
Under Lamplight,
 1941,
 Oil on canvas,
 Hazama Inosuke
 Museum
- 表紙2
 裕伊之助
 《九谷兵須上絵
 夏樹立大皿》
 1973年
 磁器
 裕伊之助美術館
 ———
 HAZAMA Inosuke,
*Gosu Overglaze Design
 on a Kutani Dish: Summer
 Grove*,
 1973,
 Porcelain,
 Hazama Inosuke
 Museum



「アンリ・マチス展」ポスター
 1951年
 裕伊之助美術館
 ———
 Poster for the Henri Matisse Exhibition,
 1951,
 Hazama Inosuke Museum



アンリ・マチス
 《画室の裸婦》
 1899年
 油彩・紙
 石橋財団アーティゾン美術館
 ———
 Henri MATISSE,
Nude in the Studio,
 1899,
 Oil on paper,
 Artizon Museum,
 Ishibashi Foundation

2025 3.1 sat. 6.1 sun.



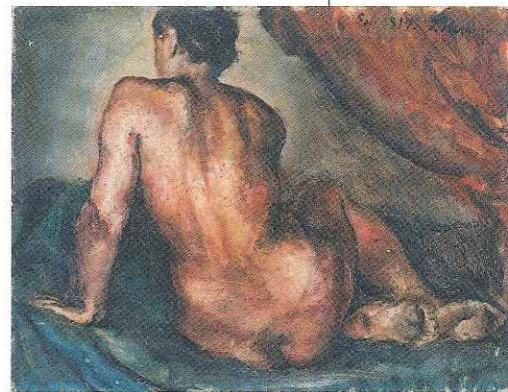
裕伊之助
 《栗》
 1940年
 油彩・カンヴァス
 裕伊之助美術館
 ———
 HAZAMA Inosuke,
Chestnuts,
 1940,
 Oil on canvas,
 Hazama Inosuke
 Museum

裕伊之助
 《室内》
 1928年
 油彩・カンヴァス
 裕伊之助美術館



HAZAMA Inosuke,
Interior,
 1928,
 Oil on canvas,
 Hazama Inosuke
 Museum

裕伊之助
 《女の背》
 1917年
 油彩・カンヴァス
 個人蔵(加賀市美術館寄託)
 ———
 HAZAMA Inosuke,
Female Back,
 1917,
 Oil on canvas,
 Private Collection, On
 long-term loan to Kaga
 City Art Museum



裕伊之助(1895-1977)は、フェウ
 ザン会や二科会で若い頃より注目され
 た画家でした。2度の渡仏を経て、一
 水会の創立に参加、一時は文化学院や
 東京藝術大学で後進の絵画指導にあ
 たり、晩年は色絵磁器の創作に熱意を
 もって取り組みます。制作活動のかた
 わら、クールベやゴッホなどの画集の編
 集や、『ゴッホの手紙』(岩波書店)の翻訳
 に携わるなど西洋美術の紹介にも尽
 力した他、師マティスの日本ではじめて
 の回顧展(1951年)実現にむけて作家
 との交渉に携わる実務家としての一面
 もあわせもっていました。さらに、裕
 福な出自をもつ裕が自身の研究のため
 に収集した作品の一部、マティス(『コリ
 ウール』(1905年)や、ルソー(『イヴリ
 ー河岸』(1907年頃)は現在石橋財団
 に収蔵されており、当館にとつてゆか
 りの深い作家の一人でもあります。本
 展は、裕と関わりのある当館の西洋美
 術作品と、裕による油彩画、版画、磁
 器などの作品と資料、約75点により、
 多岐にわたる活動を紹介することこそ
 の魅力について改めて考える機会にい
 たします。

HAZAMA Inosuke

裕伊之助



裕伊之助
 《渓流》
 1961年
 油彩・カンヴァス
 加賀市美術館
 ———
 HAZAMA Inosuke,
Mountain Stream,
 1961,
 Oil on canvas,
 Kaga City Art Museum



裕伊之助
 《九谷上絵
 鳥越村採石場大皿》
 1975年
 磁器
 裕伊之助美術館
 (石川県九谷焼美術館寄託)
 ———
 HAZAMA Inosuke,
*Overglaze Design on a
 Large Kutani Dish: Quarry
 in Torigae-mura*,
 1975,
 Porcelain,
 Hazama Inosuke
 Museum, On long-term
 loan to Kutaniyaki Art
 Museum